



YY

TYÖTTÖMYYSTURVAA YRITTÄJILLE, OSAKKAILLE JA YRITTÄJÄN PERHEENJÄSENILLE

Suomen Yrittäjien Työttömyyskassa
www.syt.fi
2017

SYT

Rohkeutta yrittää.

Uskalla yrittää, me tarjoamme turvan.

Monen yrittäjän elämäntilanteissa työttömyys voi tuntua kaukaiselta ja osin mahdottomaltakin ajatukselta. Silti siihen kannattaa varautua.

Ansiosidonnainen päiväraha ei ole vain palkansaajien yksinoikeus. Suomessa myös yrittäjät voivat kuulua työttömyyskassaan, joka maksaa työttömäksi jääneelle jäsenelleen ansiosidonnaista työttömyyspäivärahaa. Henkilö, joka katsotaan yrittäjäksi työttömyysturvassa, voi saada työttömyysturvaa palkansaajakassasta vain niin sanottuna jälkisuoja-aikana, eli mikäli yritystoiminta lakkaa hyvin pian sen alkamisen jälkeen.

Jos yrittäjällä ei ole ennustajan lahjoja, on SYT-kassaan kuuluminen helppo ja edullinen tapa henkilökohtaiseen riskien hallintaan. Ajatellaan esimerkiksi palkansaajapuolta, siellä liittoon tai työttömyyskassaan kuuluminen on todella arkinen asia, eikä se ole sen kummallisempää juttu yrittäjyypuolellakaan.

Kassaan kuulumaton työttömäksi jäänyt yrittäjä voi saada Kelasta peruspäivärahaa tai työmarkkinatukea. Peruspäiväraha on 32,40 € vuonna 2017 eli noin 696,60 € kuukaudessa.

SYT:n maksama ansiosidonnainen päiväraha on vähimmäistasolla (12 564 €/v) jo 157,60 €/kk enemmän kuin Kelan maksama työttömyyskorvaus. SYT:n jäsenmaksu vähimmäistasolla on 14,94 € kuukaudessa.

Vain yrittäjäkassaan kuuluvalla on mahdollisuus saada työttömäksi jäätyään, ansiosidonnaista päivärahaa. Uskallatko sinä yrittää ilman ansiosidonnaista työttömyysturvaa?

Työttömyysturvaa yrittäjälle vuodesta 1995 lähtien

Suomen Yrittäjien Työttömyyskassan (SYT-kassa) toiminta alkoi vuonna 1995, kun lainsäädäntö mahdollisti yrittäjille suunnatun työttömyyskassan perustamisen.

SYT-kassa on keskinäisen vastuun perusteella toimiva yhteisö, jonka tarkoituksena on työttömyysturvalaissa tarkoitetun ansioturvan ja siihen liittyvien kulukorvausten sekä muiden kassan toimialaan kuuluvien lakisääteisten etuuskien järjestäminen jäsenilleen kulloinkin voimassa olevan lainsäädännön mukaisesti.

Kassaa hallinnoivat kassan jäsenet. Kassan ylintä päätösvaltaa käyttää kassan kokous, johon jokaisella jäsenellä on oikeus osallistua. Kassan hallitus vastaa siitä, että kassan asioita hoidetaan lakien, kassan sääntöjen ja kassan kokouksen mukaisesti.

SYT-kassa on tarkoitettu yrittäjille, maatalousyrittäjille, yrittäjän puolisoille, yrityksen osanomistajille ja ammatinharjoittajille toimialasta ja yritysmuodosta riippumatta. SYT-kassassa on tällä hetkellä yli 25.000 jäsentä. SYT-kassa on aatteellisesti sitoutumaton yrittäjien oma työttömyyskassa, jonka toimintaa valvoo Finanssivalvonta.

Yrittäjän onkin viisasta kuulua tähän Suomen suurimpaan yrittäjäkassaan, koska yrittäjä voi menettää osan yrityksensä liikevaihdosta itsestään riippumattomista syistä esimerkiksi kilpailutilanteen muuttuessa. Tapaturma, sairaus tai elämän muut muutokset voivat myös viedä pohjan yrittäjän toimeentulolta. Yrittäjä voi myös luopua vapaaehtoisesti yritystoiminnastaan.

Yrittäjän ansiosidonnainen työttömyysturva perustuu vapaaehtoiseen työttömyysvakuutukseen. Sen avulla yrittäjä voi yritystoiminnan päätyttyä rauhallisin mielin harkita, mihin jatkossa ryhtyy.

Yrittäjän on työttömyysturvansa kannalta tärkeää hahmottaa, katsotaanko hänet yrittäjäksi vai palkansaajaksi.

Yrittäjän käsite työttömyysturvassa on laaja, ja sellainenkin yrittäjän perheenjäsen, joka ei omista pienintäkään osaa yrityksestä tai jolla ei itsellään ole hallinnollista asemaa yrityksessä, katsotaan usein yrittäjäksi työttömyysturvan näkökulmasta. Henkilö, joka katsotaan yrittäjäksi työttömyysturvassa voi olla palkansaajakassan jäsenenä vain 18 kuukauden ajan päätoimisen yrittäjyyden alkamisesta lähtien.

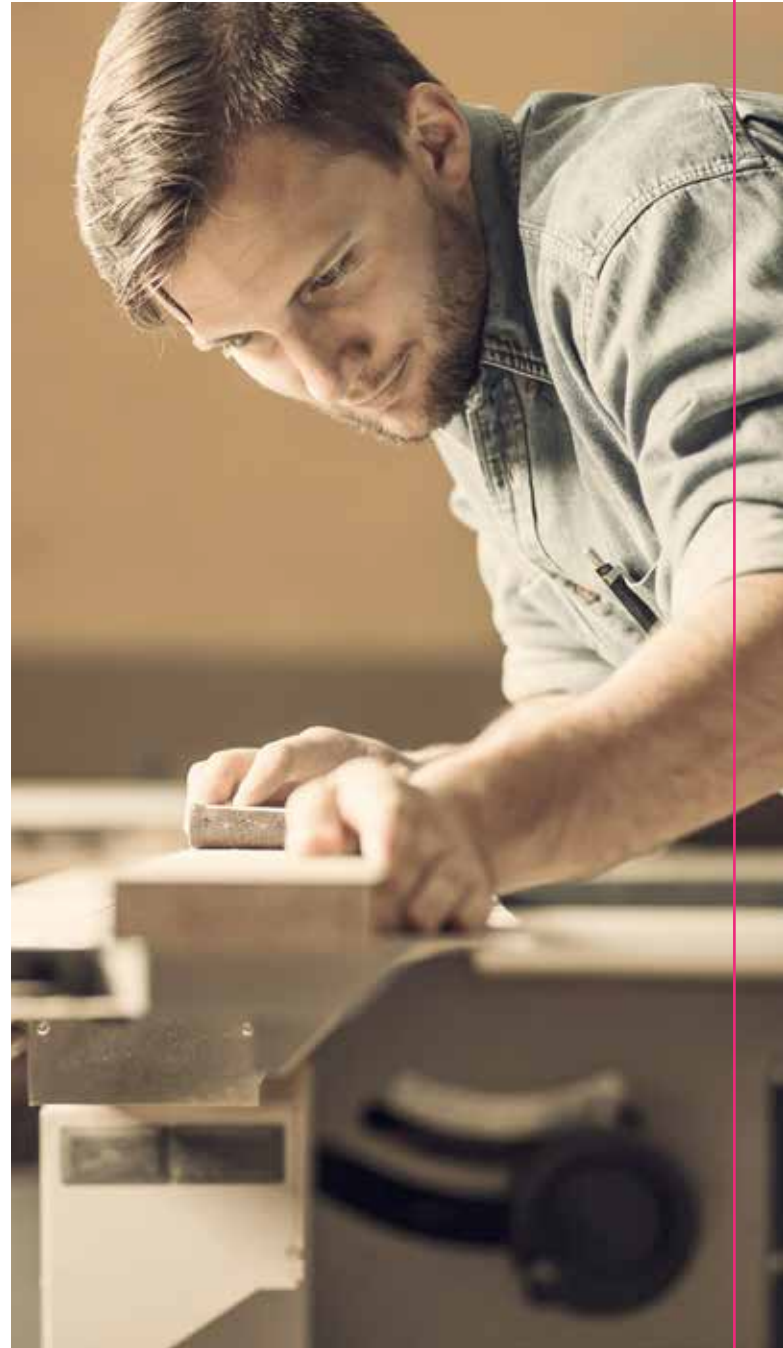
Kuten yleisesti luullaan niin ansiosidonnainen päiväraha ei ole vain palkansaajien yksinoikeus. Suomessa myös yrittäjät voivat kuulua työttömyyskassaan, joka maksaa työttömäksi jääneelle jäsenelleen ansiosidonnaista työttömyyspäivärahaa)

Henkilö joka katsotaan yrittäjäksi työttömyysturvassa, voi saada työttömyysturvaa palkansaajakassasta vain niin sanottuna jälkisuoja-aikana, eli mikäli yritystoiminta lakkaa hyvin pian sen alkamisen jälkeen.



Miksi liittyisin SYT-kassaan?

- Yritystoiminta on aina riskialtista ja yrittäjäkin kannattaa vakuuttaa itsensä työttömyyden varalta.
- Työttömyyskassan mahdollistama työttömyysvakuutus on edullista ja simppeleä riskien hallintaa.
- Palkansaajasta yrittäjäksi ryhtyvälle mahdollisuus katkeamattomaan työttömyysturvaan, jos hän siirtyy palkansaajakassasta SYT-kassaan kolmen kuukauden kuluessa yritystoiminnan aloittamisesta lukien.
- SYT:n jäsenmaksu alkaen 14,94 € kuukaudessa.
- Jäsenmaksu on verovähennykselpoinen henkilökohtaisessa verotuksessa
- SYT:n jäsenyys kannattaa jo vähimmäistasolla (vuosityötulo 12 564 €). Päiväraha on vähimmäistasolla 157,60 €/kk enemmän kuin Kelan maksama työttömyyskorvaus eli noin 854,20 €/kk.
- SYT mahdollistaa jäsenilleen ansiosidonnaisen työttömyyspäivärahan lapsikorotuksineen
- Kassan jäsen voi saada oikeuden ansiosidonnaiseen päivärahaan 15 kuukauden jäsenyydellä ja yrittäjyydellä
- SYT-kassan jäsenenä voit saada työttömäksi jäätyäsi ansiosidonnaista päivärahaa valitsemasi vakuutustason mukaan pääsääntöisesti enintään 400 päivän ajalta.
- Työttömyyden ajalta maksetaan huojeutettua jäsenmaksua 5 €/kk.
- Työllistymistä edistävien palveluiden ajalta voi saada korotettua päivärahaa enintään 200 päivän ajan. Tältä ajalta maksetaan työttömyysetuuden lisäksi verotonta kulukorvausta, jonka suuruus on 9 tai 18 euroa arkipäivältä. Omaehtoisen opiskelun ajalta ei makseta kulukorvausta.
- Vuoden 2017 alusta lähtien työttömyyskassa voi myöntää liikkuvuusavustusta työmatka- tai muihin kustannuksiin. Liikkuvuusavustus on peruspäivärahan suuruisen (n. 700 € / kk) ilman lapsikorotusta ja sitä maksetaan työsuhteen kestosta riippuen enintään kahden kuukauden ajan.



Kuka on yrittäjä työttömyysturvassa?

Voiko kuka tahansa liittyä SYT-kassan jäseneksi? Ei aivan.

Työttömyysturvalaki asettaa tähän muutaman ehdon: SYT-kassaan voi liittyä yrittäjäksi katsottava henkilö. Työttömyysturvassa yrittäjiä ovat YEL- ja MYEL -vakuutettujen yrittäjien ja elinkeinonharjoittajien lisäksi tietyin edellytyksin yrityksessä työskentelevät TyEL-vakuutetut osaomistajat sekä yrittäjän perheenjäsenet.

Jäseneksi voi liittyä Suomessa vakituisesti asuva yrittäjä, elinkeinonharjoittaja, yrityksen osakas tai yrittäjän yrityksessä työskentelevä perheenjäsen, jolla on vuonna 2017 vähintään 12 564 euron vuosituloon perustuva lakisääteinen eläkevaakuutus (YEL, MYEL, TyEL). Vuosityötuloa korotetaan vuosittain palkkakertoimella.

Pelkkä yrityksen tai sen osan omistaminen ei vielä tee sinusta yrittäjää. Jos toimit palkkatyössä ja yritystoimintasi on sivutoimista, kannattaa työttömyysturva yleensä järjestää palkansaajakassan kautta.

Perheenjäseniksi katsotaan yrittäjän kanssa samassa taloudessa asuva puoliso (myös avopuoliso), lapset ja vanhemmat.

Johtavassa asemassa työskenteleväksi katsotaan yrityksen toimitusjohtaja ja hallituksen jäsen sekä tasaomisteisen yhtiön yhtiömiehet, joiden omistusosuus on yli 15 %.

Yrittäjämääritelmän mukaiseen omistusosuuteen voidaan laskea mukaan myös välillinen omistus toisen yrityksen kautta. Välillinen omistus toisen yrityksen kautta lasketaan mukaan, jos henkilö omistaa itse tai yhdessä perheensä kanssa välilyhtiöstä vähintään 50 %

Työttömyysturvassa yrittäjäksi katsotaan henkilö, joka

- on YEL- tai MYEL-vakuutusvelvollinen (poislukien apurahansaaaja)

Yrittäjäksi katsotaan myös TyEL-vakuutuksen piiriin kuuluva yrityksen osaomistaja ja yrittäjän perheenjäsen, jos hän

- työskentelee **johtavassa asemassa** (tj, hallituksen jäsen) yhtiössä josta hän itse omistaa vähintään 15 %, tai josta hänen perheensä (tai hän yhdessä perheensä kanssa) omistaa vähintään 30 % (tai jossa hänellä/heillä on muutoin vastaava määräysvalta).
- työskentelee (**ilman johtavaa asemaa**) yhtiössä josta hän itse, hänen perheensä (tai hän yhdessä perheensä kanssa) omistaa vähintään 50 % (tai jossa hänellä/heillä on muutoin vastaava määräysvalta).

Yrittäjä vai palkansaaja?

Jääkö oma tai perheesi omistusosuus alle SYT-kassan jäsenyysrajojen?

- Silloin kannattaa ottaa työttömyysvakuutus jostain palkansaajakassasta. Lisätietoja: www.tyj.fi

Eikö YEL-, MYEL- tai TyEL-maksutasosi riitä?

- Korota ensin eläketasoasi ja liity sen jälkeen SYT-kassaan.

Eläkevakuutus vähintään 12 564 €/v

TyEL-vakuutettu osaomistaja,
yrittäjän perheenjäsen

YEL- tai MYEL-
vakuutettu yrittäjä

Työntekijä

omistus: 50 % oma tai perheen kanssa

Johtava asema (Tj, tai hallituksen jäsen)

omistus: 15 % oma, 30 % perheen kanssa

Huom! Myös yrittäjän puoliso

omistus 0 %, jos puoliso omistaa vähintään 50% yrityksestä, jossa perheenjäsen työskentelee

Yritystoiminnan aloittaminen

Yritystoiminnan katsotaan yleensä alkaneen silloin, kun

1. yritys tai elinkeinonharjoittaja on aloittanut varsinaisen tuotannollisen tai taloudellisen toiminnan ja
2. yritys tai elinkeinonharjoittaja on merkitty verohallinnon arvonlisäverovelvollisten rekisteriin sekä ennakkoperintärekisteriin tai
3. kun yritys on merkitty verohallinnon työnantajarekisteriin

Aloittava yrittäjä

Päätoimiseksi yrittäjäksi siirtyessäsi sinun kannattaa liittyä SYT-kassaan heti yritystoiminnan alkaessa. Näin työssäoloehdoti alkaa kertyä heti ja voit saada ansiosidonnaista työttömyysturvaa SYT-kassasta jo 15 kuukauden kuluttua, mikäli jäät tuolloin työttömäksi. Jos olet palkansaajakassan jäsen, sinulla on mahdollisuus katkeamattomaan työttömyysturvaan.

Palkansaajasta yrittäjäksi – mahdollisuus katkottomaan työttömyysturvaan

Jos olet palkansaajakassan jäsen ja siirryt palkansaajakassasta SYT-kassaan kolmen kuukauden sisällä yrittäjäksi ryhtymisestä, ansio- turvaasi ei tule katkosta. Liittymisen tulee lisäksi tapahtua kuukauden sisällä edellisestä kassasta eroamisesta.

Sinun ei kannata yrittäjänä jäädä palkansaajakassan jäseneksi, sillä se ei kerrytä sinulle yrittäjän päivärahoikeutta ja lisäksi jo ansaittu palkansaajan päivärahoikeus päättyy, kun yritystoiminta on kestänyt 18 kuukautta.

Jos et ole ehtinyt liittyä heti, liity nyt, jotta katkos jää mahdollisimman lyhyeksi. Oikeutesi palkkatuloon perustuvaan päivärahaan säilyy enintään 18 kuukautta yritystoiminnan aloittamisesta ja oikeutesi yrittäjätuloon perustuvaan päivärahaan alkaa toimituasi yrittäjänä SYT-kassan jäsenenä vähintään 15 kuukautta.

Vakiintuneen yrittäjän jäsenyys

Myös pidempään yrittäjänä toiminut on tervetullut kassan jäseneksi. Jäsenyys alkaa, kun liittymislomake (sähköinen tai paperinen) saapuu SYT-kassaan.

Ansiopäivärahaan on oikeus yrittäjäkassan jäsenellä, joka on ollut vakuutettuna vähintään 15 kuukauden ajan, ja joka on vakuutettuna ollessaan täyttänyt yrittäjän 15 kuukauden työssäoloehdon.

Miten liityn SYT-kassaan?

SYT-kassaan voi liittyä netissä osoitteessa www.syt.fi tai tämän esitteen liittymislomakkeella.

Mikäli haluat että kassan asiantuntijat ottavat liittymisasiossa sinuun yhteyttä niin lähetä yhteydenottopyyntö esim. sähköpostitse neuvonta@synt.fi. Kirjoita yhteydenottopyyntöön nimesi, yrityksesi nimi sekä puhelinnumerosi.

Vaikuta itse ansiopäivärahasi tasoon

SYT-kassan jäsenenä valitset itse työttömyysturvasi suuruuden: minimi 12 564 euroa vuodessa, maksimi eläkevakuutuksen pohjana oleva vuositulo. Vakuutus kannattaa ottaa heti samansuuruisena kuin YEL-, MYEL- tai TyEL-tulosi on.

Myöhemmin tehty yli 20 prosentin korotus vaikuttaa täydellä teholla vasta 15 kuukauden kuluttua korotuksesta. Työttömyysvakuutusta ei voi ottaa suurempana kuin YEL-, MYEL- tai TyEL-työtulo on. Muuttuneet työtulot kannattaa aina ilmoittaa kassaan.

Miten valitsen kassan vakuutustason?

1. YEL- ja MYEL-vakuutettu yrittäjä

YEL- tai MYEL-vakuutuksen vuosityötulo on enimmäismäärä, jonka mukaan yrittäjä voi vakuuttaa itsensä SYT-kassassa. YEL- ja MYEL- vakuutetulla ratkaisevaa on vakuutusyhtiön kanssa sovittu laskennallinen työtulo. YEL- ja MYEL-työtulot ja yrittäjäsasemassa tehty TyEL-palkka voidaan laskea yhteen työttömyyskassan vakuutustasoa valittaessa. Huomioithan, että työtuloon eivät vaikuta osingot tai yksityisotot, eikä myöskään verotuksessa vahvistettu ansiotulo.

2. TyEL-vakuutettu osaomistaja tai perheenjäsen

TyEL-vuosipalkka on enimmäismäärä, jonka mukaan yrittäjä voi vakuuttaa itsensä SYT-kassassa. TyEL-vakuutetulla tämä tarkoittaa todellisuudessa maksettua eläkevakuutuksen alaisia palkkoja. Jos sinulla on lisäksi YEL- tai MYEL-työtuloja voit laskea ne yhteen kun valitset vakuutustason

Kuinka paljon jäsenyys maksaa ja mitä sillä saa?

Kuinka paljon jäsenyys maksaa ja mitä sillä saat

Vakuutusmaksut määrätään suhteessa riskiin. Pienellä vuotuisella investoinnilla saa työttömyyden sattuessa monikymmenkertaisen tuoton. Vakuutusmaksut voi yrittäjä vähentää henkilökohtaisessa verotuksessaan, mikä leikkaa niistä jopa puolet pois. Kuten kaikki vakuutukset, työttömyysvakuutus on kallis maksettaessa, mutta halpa vahingon sattuessa.

SYT-kassan jäsenmaksu on noin 1,4–2,6 % yrittäjän ottaman työttömyysvakuutuksen tasosta.

Jäsenmaksun suuruus on 2,65 % vakuutuksen perusteena olevan vuosityötulon 5 800 euron ylittävästä osasta.

Voit valita itsellesi enimmillään eläkevakuutuksen (YEL, MYEL, TyEL) vuosityötulotasoa vastaavan vakuutuksen tason. Summa voi olla siis mikä tahansa valitsemasi euromäärä, joka ylittää 12 564 euroa.

Työttömyysvakuutus kannattaa ottaa heti samansuuruisena kuin YEL-, MYEL- tai TyEL-tulo on. Myöhemmin tehty yli 20 prosentin korotus vaikuttaa täydellä teholla vasta 15 kuukauden kuluttua korotuksesta.

SYT-kassan maksama yrittäjäpäiväraha koostuu perusosasta, ansio-osasta ja mahdollisesta lapsikorotuksesta. Perusosan suuruus vuonna 2017 on 32,40 euroa. Ansio-osan suuruus on 45 % päiväpalkan ja perusosan erotuksesta. Jos kuukausitulo on yli 3 078 euroa, ansio-osa on sen ylimenevältä osalta 20 %.

Oikealla olevassa taulukossa on esimerkkejä työtulosta, jäsenmaksusta ja päivärahasta. Jos YEL-työtulosi on esimerkiksi 21 850 euroa vuodessa, voit valita SYT:n vakuutustasoksi minkä tahansa euromäärän välillä 12 564–21 850.



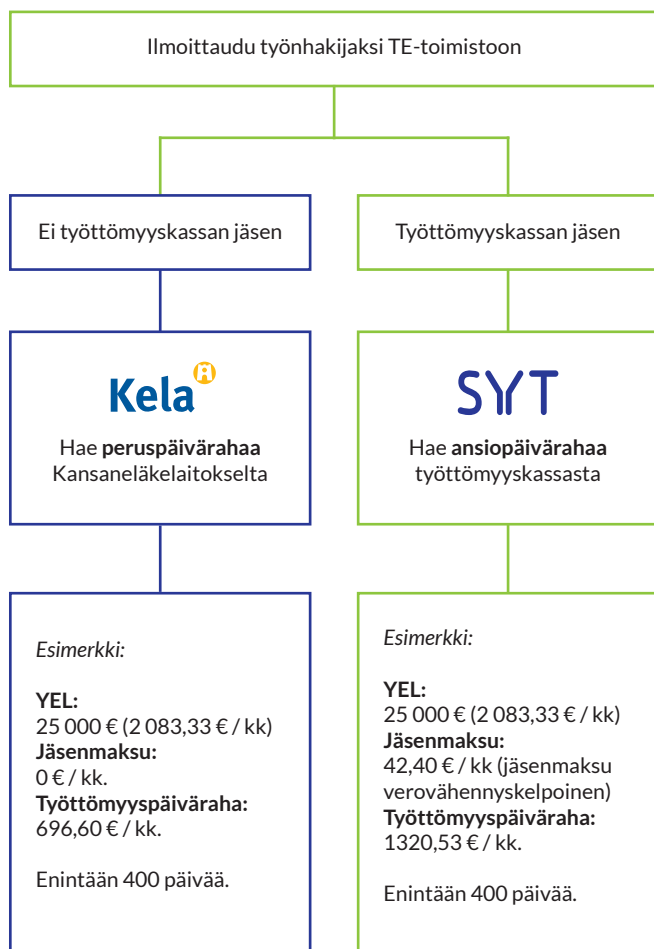
Esimerkkejä työtulosta, jäsenmaksusta ja päivärahasta 1.1.2017

Työtulo €/vuosi	Jäsenmaksu €/kk	Jäsenmaksu €/vuosi	Päiväraha €/arkipäivä	Päiväraha €/kk	Ans. pväraha vs. peruspväraha kk €/kuukausi
12 564	14,94	179,25	39,73	854,20	157,60
15 000	20,32	243,80	43,98	945,57	248,97
18 000	26,94	323,30	49,22	1058,23	361,63
20 000	31,36	376,30	52,70	1133,05	436,45
25 000	42,40	508,80	61,42	1320,53	623,93
26 000	44,61	535,30	63,17	1358,16	661,56
30 000	53,44	641,30	70,15	1508,23	811,63
35 000	64,48	773,80	78,87	1695,71	999,11
40 000	75,52	906,30	84,62	1819,33	1122,73
45 000	86,56	1 038,80	88,49	1902,54	1205,94
50 000	108,65	1 303,80	92,37	1985,96	1289,36
60 000	119,69	1436,30	100,12	2152,58	1455,98
70 000	141,75	1 701,30	107,87	2319,20	1622,61
80 000	163,85	1 966,30	115,63	2486,05	1789,45
90 000	185,94	2 231,30	123,38	2652,67	1956,07

Peruspäivärahan osuus kassan päivärahasta on 32,40 euroa. Työttömyyspäivärahan saajalle, jolla on huollettavana 18 vuotta nuorempi lapsi, maksetaan päiväraha korotettuna lapsikorotuksella, jonka suuruus yhdestä lapsesta on 5,23 euroa, kahdesta lapsesta yhteensä 7,68 ja kolmesta tai useammasta lapsesta yhteensä 9,90 euroa.

Työttömäksi jääneen yrittäjän askelmerkit

JOS JÄÄT TYÖTTÖMÄKSI:



Milloin yrittäjä voi saada päivärahaa?

Voiko yrittäjä olla työtön? Tähän on yksinkertainen vastaus: kyllä. Yrittäjällä on oikeus päivärahaan, kun hän on täyttänyt yrittäjän työssäoloehdon ja on lopettanut yritystoimintansa todisteellisesti. Yritystoiminta katsotaan lopetetuksi, kun yritys on myyty, asetettu konkurssiin, selvitystilaan tai muun kuin osakeyhtiön yhtiömiesten kesken on tehty sopimus yhtiön purkamisesta.

Pääsääntöisesti yritystoiminta katsotaan lopetetuksi myös, kun tuotannollinen ja taloudellinen toiminta on päättynyt ja yrittäjä on luopunut eläkevakuutuksestaan, jättänyt Verohallinnolle ilmoituksen yrityksen poistamiseksi ennakko- ja työnantajarekisteristä ja jättänyt Verohallinnolle ilmoituksen joko yrityksen poistamiseksi arvonlisäverovelvollisten rekisteristä tai yritystoiminnan keskeytymisestä. Yritys saa jäädä kaupparekisteriin.

Päivärahaa maksetaan ilman yritystoiminnan lopettamista, jos henkilön työkyky on alentunut pysyvästi ja olennaisesti, jos yritystoiminta on luonnonolosuhteista johtuen kausiluontoista tai jos yrittäjä on palkansaajaan rinnastettava, harvalukuisille toimeksiantajille työskentelevä henkilö, jolla ei ole kiinteää osto- tai myyntipaikkaa tai vastaavaa toimipaikkaa toiminnan harjoittamista varten.

Yrittäjä ei voi lomauttaa itseään töiden vähyyden takia, mutta perheenjäsenen kokoaikainen lomautus on mahdollista, mikäli yrityksestä on lomautettu tai irtisanottu taloudellisista tai tuotannollisista syistä perheenjäsenen lisäksi yksi ulkopuolinen työntekijä vuoden tarkastelujakson aikana.

Yksityisen elinkeinonharjoittajan yritystoiminnan päättymisen

1. tuotannollinen ja taloudellinen toiminta on työnhakijan luotettavana pidettävän ilmoituksen mukaan päättynyt tai muuten on ilmeistä, ettei toimintaa enää jatketa; ja
2. henkilö on luopunut mahdollisesta yrittäjän eläkelain tai maatalousyrittäjän eläkelain mukaisesta eläkevakuutuksesta.

Työttömäksi jääneen yrittäjän tulee ilmoittautua työ- ja elinkeinotoimistoon työttömäksi työnhakijaksi. Paikallinen työvoimaviranomainen antaa kassalle lausunnon yrittäjän työttömyydestä. Kassa ei voi tehdä TE-toimiston lausunnosta poikkeavaa päätöstä.

jatkuu seuraavalla aukeamalla



Päivärahan saamisen ehdot:

- SYT-kassa maksaa ansiosidonnaista päivärahaa työ- ja elinkeinotoimistonlausunnon perusteella.
 - Päivärahaa saadaksesi sinun on ilmoittauduttava työnhakijaksi TE-toimistoon, jossa tutkitaan yritystoimintasi tai työllistymisesi päättymisen.
 - Vakuutusehtona on, että olet ollut SYT-kassan jäsenenä sekä toiminut yrittäjänä vähintään 15 kuukautta ja eläkevakuutuksesi (YEL, MYEL tai TyEL) on ollut voimassa vähintään minimitasolla 12 564 euroa/vuosi.
 - Ehto täyttyy, jos sinulle on kertynyt 15 yrittäjyyskuukautta ja kassan jäsenyyttä edellisten 48 kuukauden kuluessa. Tämä on ns. yrittäjän työssäoloehto. Huom! Mm. sairaus- äitiys- ja isyyspäiväraha-aika ei kerrytä yrittäjän työssäoloehto. Sairauspäivärahan maksaa Kela tai vakuutusyhtiö.
 - Uudella yrittäjällä voi olla päivärahaoikeusjälkisuojan perusteella. Jälkisuoja on voimassa korkeintaan 18 kk yritystoiminnan aloittamisesta lähtien.
 - Mahdollinen myyntivoiton jaksottaminen voi siirtää päivärahan maksamisen aloittamisajankohtaa.
 - Ansiosidonnaista päivärahaa voi saada korkeintaan 65-vuotiaaksi saakka.
- Päiväraha muodostuu peruspäivärahasta ja ansio-osasta, jonka suuruus on 45 % päiväpalkan ja perusosan erotuksesta. Jos kuukausitulo on yli 3 078 euroa, ansio-osa on sen ylimenevältä osalta 20 %. Päivärahat ovat veronalaista tuloa.
 - Työttömyyspäivärahan saajalle, jolla on huollettavanaan alle 18 vuotta nuorempia lapsia, maksetaan lapsikorotuksia. Lapsikorotukset ovat 5,23 euroa yhdestä, 7,68 euroa kahdesta ja 9,90 euroa kolmesta tai useammasta alle 18-vuotiaasta huollettavasta.
 - Päivärahan suuruus lapsikorotuksineen saa olla enintään 90 % päivärahan perusteena olevasta tötulosta.
 - Työttömyysajalta maksetaan huojennettua jäsenmaksua 5 €/kk.
 - Työtön voi tehdä osa-aika- tai kokopäivätyötä. Osa-aikatyötä tekeville maksetaan nk. soviteltua päivärahaa. Sovitellussa päivärahasa on 300 € suojaosuus. Tehty työ säästää työttömyyspäiviä.
 - Työllistymistä edistävien palveluiden ajalta voi korotettua päivärahaa saada enintään 200 päivän ajan. Tältä ajalta maksetaan työttömyysetuuden lisäksi verotonta kulukorvausta, jonka suuruus on 9 tai 18 euroa arkipäivältä.
 - Vuoden 2017 alusta lähtien työttömyyskassa voi myöntää liikkuvuusavustusta työmatka- tai muihin kustannuksiin. Liikkuvuusavustus on peruspäivärahan suuruinen (n. 700 € / kk) ilman lapsikorotusta ja sitä maksetaan työsuhteen kestosta riippuen enintään kahden kuukauden ajan.
 - Päivärahat ovat veronalaista tuloa.
 - Puolison tulot eivät vaikuta päivärahaan.
 - Yrittäjät eivät pääse ns. eläkeputkeen. Jos päivärahaa on jo maksettu enimmäisaika, ei ns. lisäpäiviä ennen vanhuuseläkettä makseta.

Jos jäät työttömäksi:

- Päivärahan maksaminen edellyttää myönteistä TE-toimiston lausuntoa sekä työssäoloehdon täyttymistä.
- Ansiosidonnaista päivärahaa maksetaan viideltä arkipäivältä viikossa pääsääntöisesti enintään 400 päivän ajan. Omavastuu-aika on pääsääntöisesti seitsemän arkipäivää.



PÄIVÄRAHAN LASKENTAKAAVA ON YRITTÄJILLÄ SAMANA KUIN PALKANSAAJILLAKIN.



Työssäoloehto

Yrittäjän työssäoloehto täyttyy, kun yrittäjä on työskennellyt SYT-kassan jäsenyyssaijana päätoimisena yrittäjänä vähintään 15 kuukautta siten, että lakisääteisen eläkevakuutuksen vuosityötulo on ollut vähintään 12 564 euroa. Jos yrittäjä ei ole täyttänyt yrittäjän työssäoloehtoaa jäädessään työttömäksi ja yritystoiminta on kestänyt alle 18 kuukautta, kassa selvittää, onko yrittäjän oikeus palkkaperusteiseen päivärahaan (ns. jälkisuojaoikeus) vielä voimassa.

Miten yrittäjän ansiopäiväraha lasketaan?

Ansiopäiväraha lasketaan siitä eläkevakuutusastasta tai niiden tasojen keskiarvosta, mistä olet itsesi vakuuttanut viimeisten 15 kuukauden aikana ennen yrittäjyyden lopettamista, viimeksi kuluneen 48 kuukauden jakson kuluessa.

Päivärahan laskentakaava on yrittäjillä sama kuin palkansaajillakin. Kun päiväraha määritellään, verrataan SYT-kassan vakuutusastaa ja eläkeyhtiön vakuutusastaa samalta ajalta. Päiväraha määritellään alemmasta tasosta. Pienin eläketulon määrä, josta päiväraha voidaan määrittää, on 12 564 €/vuosi. Mikäli eläkevakuutustulo ja/tai SYT-kassaan ilmoitettu tulo ovat vaihdelleet, päivärahaa maksetaan työttömyyttä edeltäneen 15 kk:n työtulojen kuukausikeskiarvon perusteella.

Työtulossa voidaan työttömyysturvain mukaan ottaa huomioon enintään 20 % korotus. Jos kassan vakuutusastaa nostaa enemmän kuin 20 %, korotettua tasoa tulee ylläpitää vähintään 15 kuukautta, jotta myös 20 % ylittävä osuus otetaan ansiopäivärahan perusteeksi.

Päivärahan suuruus lapsikorotuksineen saa olla enintään 90 % päivärahan perusteena olevasta työtulosta.

Yrittäjän perheenjäsenen lomautus

Yrittäjän perheenjäsenellä voi olla oikeus työttömyysetuuteen koko-aikaisen lomautuksen perusteella, jos hän on vakuutettu muun kuin yrittäjän eläkelain tai maatalousyrittäjän eläkelain mukaisesti. Koko-aikainen lomautus on mahdollista, mikäli yrityksestä on lomautettu tai irtisanottu taloudellisista tai tuotannollisista syistä perheenjäsenen lisäksi yksi ulkopuolinen työntekijä vuoden tarkastelujakson aikana.

Sivutoiminen yritystoiminta

Sivutoimista yritystoimintaa tai enintään kaksi viikkoa kestävää yritystoimintaa harjoittavalla yrittäjällä voi olla oikeus soviteltuun työttömyysetuuteen, jonka määrässä huomioidaan yritystoiminnasta saatavat tulot.

Soviteltavaa ansiosidonnaista päivärahaa voi saada kassan jäsen, joka on täyttänyt työssäolo- ja vakuutusehdon. Lisäksi hakijan tulee olla työttömänä työnhakijana työ- ja elinkeinotoimistossa, työkykyinen ja työmarkkinoiden käytettävissä.

Yrittäjä voi osoittaa, ettei yritystoiminta tai oma työ ole esteenä koko-aikatyön vastaanottamiselle tekemällä yritystoimintaa, tai omaan työhön liittymätöntä koko-aikatyötä vähintään kuusi kuukautta edel-



PIENIN ELÄKE- TULON MÄÄRÄ, JOSTA PÄIVÄRAHA VOIDAAN MÄÄRITTÄÄ, ON 12 564 €/VUOSI.

lyttäen, ettei yritystoiminnan laajuudessa tapahdu muutoksia. Yritystoiminta voidaan katsoa sivutoimiseksi myös toiminnan vähäisyydestä kertovalla muulla selvityksellä. Lisätietoa TE-toimistoista.

Omastuuu aika ja myyntivoiton jaksotus

Omastuuu aika on aina seitsemän arkipäivää. Työttömäksi jääneet yrittäjät täyttävät lisäksi selvityslomakkeen, joka koskee yritystoiminnan taloudellista tilannetta lopettamishetkellä.

Ansiopäivärahaan ei ole oikeutta ajalta, jolle yritystoiminnan lopettamiseen liittyvä yritysomaisuuden myyntivoitto jaksotetaan. Yrityksen käyttöomaisuudesta tai muista pitkäaikaisista sijoituksista saatua myyntivoittoa pidetään yrityksen lopettamiseen liittyvänä myös silloin, kun se on saatu kuuden kuukauden aikana ennen yrityksen lopettamista.

Myyntivoittoa voi syntyä esimerkiksi osakkuuden, yhtiöosuuden, liiketoiminnan tai yritysomaisuuden mynnistä. Huomionarvoista on, että myös myymättä jääneestä tai omaan käyttöön otetusta yritysomaisuudesta voi syntyä ”myyntivoittoa”.

Myyntivoittoa ei kuitenkaan jaksoteta, jos yritystoiminta on kesäntynyt enintään 18 kuukautta tai jos yrityksen viimeisen tilikauden taseen loppusumma vähennettynä yritystoiminnan veloilla on enintään 20 000 €. Taseen puuttuessa käytetään omaisuusluetteloa.





Myyntivoitto jaksotetaan ansiopäivärahan perusteena olevan työtulon perusteella. Yritysomaisuuden myyntivoitto jaksotetaan enintään 24 kuukauden ajalle. Jaksotus lykkää ansiopäivärahan enimmäiskauden alkamisajankohtaa.

Ansiopäivärahan kesto

Ansiopäivärahaa maksetaan viideltä päivältä viikossa ja pääsääntöisesti enintään 400 työttömyyspäivältä. Kun ansiopäivärahaa maksetaan 5 päivältä viikossa, 400 päivää täyttyy aikaisintaan noin 18 kuukaudessa.

Jos työttömäksi jääneellä on työhistoriaa alle 3 vuotta, päivärahan enimmäismaksuaika on 300 päivää.

Niille henkilöille, jotka ovat täyttäneet työssäoloehdon täytettyään 58 vuotta, ja jotka ovat työskennelleet vähintään viisi vuotta edellisen 20 vuoden aikana, voidaan maksaa ansiopäivärahaa 500 päivää.

Yrittäjillä ei ole lisäpäiväoikeutta kuten palkansaajilla. Enimmäisajan täytyttyä yrittäjänä toimineet voivat hakea Kelasta työmarkkinatukea.

Päiväraha työllistymistä edistävien palveluiden ajalta = korotettu päiväraha

TE-toimisto voi ohjata työnhakijan työllistymistä edistäviin palveluihin, joiden ajalta maksetaan työttömyyspäivärahaa. Päivärahaa saavalla henkilöllä voi olla oikeus korotettuun ansio-osaan työllistymistä edistävän palvelun aikana. Työttömyysetuutta voidaan maksaa korotettuna työllistymistä edistävän palvelun ajalta, jos palvelusta on sovittu työllistymissuunnitelmassa tai sitä korvaavassa suunnitelmassa.

Korotettu ansio-osa on 55 % päiväpalkan ja perusosan erotuksesta. Jos vuositulo ylittää taitekohdan (36 936 € vuonna 2017), ansio-osa on ylimenevältä osalta 25 %.

Korotettua ansio-osaa maksettaessa ansiopäiväraha lapsikorotukseen voi olla enintään päivärahan perusteena olevan palkan suuruisen. Ansiopäiväraha on tällöinkin kuitenkin vähintään lapsikorotuksilla korotetun peruspäivärahan suuruisen.

Korotettua ansio-osaa maksetaan enintään 200 päivän ajalta.

Työttömyysetuutta maksetaan työllistymistä edistävien palvelujen ajalta karenssiajasta huolimatta. Myös omavastuu-aika kuuluu työllistymistä edistävien palvelujen aikana, eli etuutta maksetaan omavastuuajasta huolimatta.

Useimpien työllistymistä edistävien palvelujen ajalta maksetaan työttömyysetuuden lisäksi verotonta kulukorvausta. Kulukorvauksen suuruus on 9 tai 18 euroa arkipäivältä. Omaehtoisten opintojen ajalta ei makseta kulukorvausta.

Työllistymistä edistävien palveluiden ajalta maksettavat päivärahat vähentävät työttömyyskorvauksen enimmäisaikaa.

Työllistymistä edistäviä palveluita ovat esimerkiksi:

- työvoimakoulutus
- omaehtoinen opiskelu
- työnhakuvalmennus
- koulutuskokeilu
- uravalmennus
- kuntouttavaa työtoimintaa

Lisätietoja saat TE-toimistoista www.te-palvelut.fi

**USKALLA YRITTÄÄ, ME TARJOAMME
SINULLE TYÖTTÖMYYSTURVAN.**



Yrittäjän turvaksi SYT-kassa

Oletko yksinyrittäjä, kauppias, franchisingyrittäjä, ammatinharjoittaja, osakas, yrittäjän puoliso tai pienyrittäjä? Sinun omaksi turvaksi on luotu Suomen Yrittäjien Työttömyyskassa.

Työttömyysturva ei ole vain palkansaajien yksinoikeus. Suomessa myös yrittäjät voivat kuulua työttömyyskassaan, joka maksaa työttömäksi jääneelle yrittäjälle ansiosidonnaista päivärahaa.

Suomen Yrittäjien Työttömyyskassa on suomalaisten yrittäjien vuonna 1995 perustama itsenäinen työttömyyskassa. Jo yli 25 000 yrittäjää on valinnut SYT-kassan tarjoaman turvan. SYT onkin Suomen suurin yrittäjien työttömyyskassa.

SYT-kassan siipien suojassa on yrittäjiä monelta eri toimialalta. Oletpa sitten rakennus- tai palvelualan yrittäjä, putiikinpitäjä, parturi, kirjanpitäjä, asianajaja tai konsultti niin SYT-kassa on sinulle hyvä taustatuki.

Kassan tavoitteena on yrittäjien elämänlaadun ja turvallisuuden lisääminen vapaaehtoisen työttömyysvakuutuksen avulla. SYT mahdollistaa ansiosidonnaisen työttömyyspäivärahan jäsenilleen.

Kassan yleiset ehdot ja työttömyysturvan taso on määritelty työttömyyskassa- ja työttömyysturvalaissa.

Suomen Yrittäjien Työttömyyskassan toimintaa valvoo Finanssi- valvonta.

SYT-kassan asiantuntijat palvelevat ja neuvovat yrittäjän ja yrittäjän perheen työttömyysturvaan liittyvissä asioissa.

Puhelimitse (09) 622 4830
ma ja ke-to klo 9-11, ti klo 13-15

Toimistossa arkisin klo 9-15
Mannerheimintie 76 A, 4.krs
00101 Helsinki

Internetissä:
neuvonta@syt.fi
www.syt.fi
www.facebook.com/syt.fi

Postiosoite:
Suomen Yrittäjien Työttömyyskassa
PL 999, Mannerheimintie 76 A
00101 Helsinki

Puh. (09) 622 4830, fax (09) 622 4840, neuvonta@syt.fi

**YLI 25 000 YRITTÄJÄÄ
ON LIITTYNUT KASSAN JÄSENEKSI.**

LIITY SINÄKIN: WWW.SYT.FI
Tai täytä viereisen sivun lomake.
Postimaksu on maksettu puolestasi.

SYT-KASSAN LIITTYMISLOMAKE / TIETOJEN PÄIVITYS

Lomakkeen voi myös täyttää netissä: www.syt.fi

Kyseessä on:

Liittymislomake Tietojen päivitys

Nimi:

Henkilötunnus:

Lähiosoite:

Postinumero ja -toimipaikka:

Puhelin:

Sähköposti:

Yrityksen nimi ja/tai Y-tunnus:

Oma yrittäjyys alkanut vuonna:

(uudet yrittäjät myös kk ja pvä)

Yhtiömuoto:

- Toiminimi Osakeyhtiö Avoin yhtiö
 Ammatin- tai liikkeenharjoittaja Kommandiittiyhtiö
 Osuuskunta

Työskentelen yrityksessä:

- En johtavassa asemassa
 Hallituksen jäsen
 Ky:n äänetön yhtiömies
 Osuuskunnan jäsen
 Toimitusjohtaja
 Ky:n vastuunalainen yhtiömies
 Avoimen yhtiön yhtiömies

Omistusosuus ja äänivalta:

Oma omistusosuus % Ei omistusosuutta

Muiden perheenjäsenten omistusosuus yhteensä %

Äänivalta jos eri kuin omistusosuus %

Oma äänivalta % Perheenjäsenten yhteensä %

Lisätietoja:

Eläkevakuutukseni:

YEL TyEL MYEL

Eläkeyhtiöni:

Eläkevakuutukseni perustana oleva vuositulo €/v:

Vakuutustason valinta ja jäsenmaksu

Valitsen SYT:n vakuutustasoksi €/v (minimi 12 564 €/v, maksimi eläkevakuutuksen perustana oleva vuosityötulo):

Haluan maksaa SYT:n jäsenmaksun:

Yhdessä erässä Neljässä erässä 12 erässä

Vain toisesta työttömyyskassasta siirtyvä täyttää

Siirryn toisesta työttömyyskassasta.

Kassan nimi ja eropäivä:

Yrittäjyyttä välittömästi edeltänyt aika:

Työtön Työssä ja palkansaajakassan jäsen väh. 6 kk

Muu tilanne, mikä:

Olen ottanut YEL-vakuutuksen alkaen:

Valtuutan SYT-kassan ilmoittamaan erostani yllämainittuun kassaan.

Henkilö ei voi vakuuttaa itseään yhtä aikaa kahdessa kassassa.

Huomaathan että takautuvasti ei voi liittyä. Liittymispäiväksi merkitään hakemuksen saapumispäivä. Jos haluat myöhemmän liittymispäivän, merkitse se tähän:

Vakuutan antamani tiedot oikeiksi. Päivämäärä ja allekirjoitus:

Lisätietoja: Suomen Yrittäjien Työttömyyskassa

PL 999, Mannerheimintie 76 A, 00101 Helsinki

Puh. 09 622 4830, fax 09 622 4840

SYT

Rohkeutta yrittää.



LIITY JÄSENEKSI, TÄYTÄ LIITTYMISLOMAKE

Lomakkeen voi täyttää myös netissä www.syt.fi

Taita lomake tästä ja nido kiinni.

Port Payé
Finlande
116435
Itella Posti Oy

PRIORITY

Itella Green

Suomen Yrittäjien Työttömyyskassa

Tunnus 5002944

00003 Vastauslähetys

SYT

Rohkeutta yrittää.